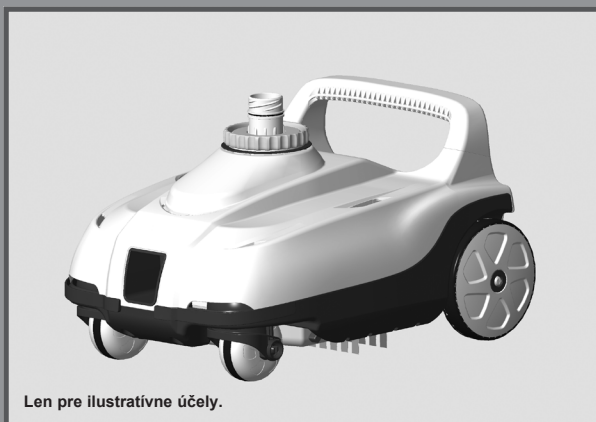


## DÔLEŽITÉ BEZPEČNOSTNÉ ZÁSADY

Pred inštaláciou a použitím tohto výrobku si prečítajte, pochopte a starostlivo dodržiavajte všetky pokyny. Odložte si pre budúcu potrebu.

# ZX100 automatický bazénový vysávač



Len pre ilustratívne účely.

Nezabudnite vyskúšať iné skvelé výrobky Intex: bazény, bazénové príslušenstvo, nafukovacie bazény, domáce hračky, nafukovacie matrace a člny, ktoré sú k dispozícii u vynikajúcich predajcov alebo navštívte naše webové stránky. Vzhľadom na politiku neustáleho zdokonaľovania výrobkov si Intex vyhradzuje právo na zmenu špecifikácií a vzhľadu, čo môže mať za následok aktualizáciu návodu na obsluhu bez predchádzajúceho upozornenia.

# INTEX®

©2025 Intex Marketing Ltd. - Intex Development Co. Ltd. - Intex Recreation Corp. All rights reserved/Tous droits réservés/Todos los derechos reservados/Alle Rechte vorbehalten. Printed in China/Imprimé en Chine/Impreso en China/Gedruckt in China.

®™ Trademarks used in some countries of the world under license from/®™ Marques utilisées dans certains pays sous licence de/Marcas registradas utilizadas en algunos países del mundo bajo licencia de/Warenzeichen verwendet in einigen Ländern der Welt in Lizenz von/Intex Marketing Ltd. to/à/a/an Intex Development Co. Ltd., Hong Kong & Intex Recreation Corp., P.O. Box 1440, Long Beach, CA 90801 • Distributed in the European Union by/Distribué dans l'Union Européenne par/Distribuido en la unión Europea por/Vertrieb in der Europäischen Union durch/Intex Trading B.V., Ettenseweg 46, 4706 PB Roosendaal - The Netherlands • Distributed in the UK by Unifex Service (UK) Limited, 124 City Road, London, England, EC1V 2NX, UK.  
[www.intexcorp.com](http://www.intexcorp.com)

## OBSAH

|  |              |
|--|--------------|
| <b>Varovanie.....</b>                                    | <b>3</b>     |
| <b>Referencie na náhradné diely.....</b>                 | <b>4</b>     |
| <b>Návod na postavenie.....</b>                          | <b>5-10</b>  |
| <b>Sieťové odstraňovanie nečistôt.....</b>               | <b>11-12</b> |
| <b>Odstraňovanie problémov.....</b>                      | <b>13-14</b> |
| <b>Dlhodobé skladovanie.....</b>                         | <b>15</b>    |
| <b>Všeobecné pokyny pre<br/>bezpečnosť pri vode.....</b> | <b>15</b>    |
| <b>Obmedzená záruka.....</b>                             | <b>16</b>    |

**TIETO POKYNY USCHOVAJTE**

# DÔLEŽITÉ BEZPEČNOSTNÉ ZÁSADY

Pred inštaláciou a použitím tohto výrobku si prečítajte, pochopte a starostlivo dodržiavajte všetky pokyny.



## VAROVANIE

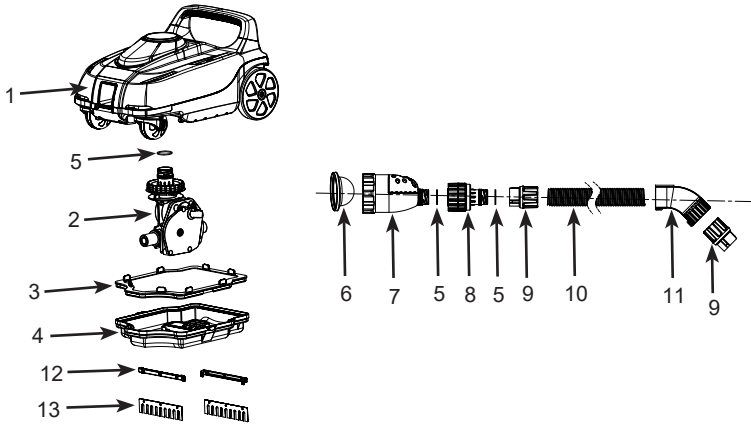
- AK CHCETE ZNÍŽIŤ RIZIKO PORANENIA, NEDOVOLTE DEŤOM POUŽÍVAŤ TENTO VÝROBOK.
- VYBERTE PRÍSTROJ Z BAZÉNA, KEĎ SA BAZÉN POUŽÍVA, ALEBO JE OBSADENÝ.
- PRED ÚPRAVOU, ČISTENÍM ALEBO ÚDRŽBOU, ALEBO ODPOJTE FILTRAČNÉ ČERPADLO.
- PRED UMIESTNENÍM BAZÉNOVÉHO KRYTU NA BAZÉN ODSTRÁŇTE TENTO VÝROBOK Z BAZÉNA.
- SKLADUJTE VÝROBOK A JEHO PRÍSLUŠENSTVO NA SUCHOM A BEZPEČNOM MIESTE VO VNÚTRI.
- V PRÍPADE PROBLÉMOV S BAZÉNOM ALEBO FILTRAČNÝM ČERPADLOM SI POZRITE PRÍSLUŠNÉ POUŽÍVATEĽSKÉ PRÍRUČKY.
- TOTO ZARIADENIE JE URČENÉ NA POUŽÍVANIE IBA NA ÚČELY UVEDENÉ V TOMTO NÁVODE.

**NEDODRŽANIE TÝCHTO UPOZORNENÍ MÔŽE VIESŤ K POŠKODENIU MAJETKU, VÁŽNEMU ZRANENIU ALEBO SMRTI.**

**TIETO POKYNY USCHOVAJTE**

## REFERENCIE NA NÁHRADNÉ DIELY

Pred zmontovaním výrobku skontrolujte jeho obsah a zoznámte sa so všetkými dielmi.



**POZNÁMKA:** Obrázky majú len ilustratívny charakter. Aktuálny výrobok sa môže odlišovať. Nie je v mierke.

| REF. Č. | POPIS                    | MNOŽ. | NÁHRADNÝ DIEL Č. |
|---------|--------------------------|-------|------------------|
| 1       | VRCHNÁ STRANA VYSÁVAČA   | 1     | 13200            |
| 2       | POHONNÝ MODUL            | 1     | 13201            |
| 3       | SIEŤ NA NEČISTOTY        | 1     | 13202            |
| 4       | ZÁKLADŇA ČISTIČA         | 1     | 13203            |
| 5       | TESNIACI O-KRÚŽOK KRYTKY | 3     | 12861            |
| 6       | MIKROSITO                | 1     | 13343            |
| 7       | PRETLAKOVÝ VENTIL        | 1     | 13345            |
| 8       | OTOČNÝ KL'B              | 1     | 13226            |
| 9       | MATICA OBJÍMKY HADICE    | 2     | 12863            |
| 10      | HADICE                   | 1     | 12862G           |
| 11      | HADICOVÉ KOLENO          | 1     | 13227            |
| 12      | PODPERA KEFY             | 2     | 13136            |
| 13      | KEFA (2 NAVYŠE)          | 4     | 13135            |

**TIETO POKYNY USCHOVAJTE**

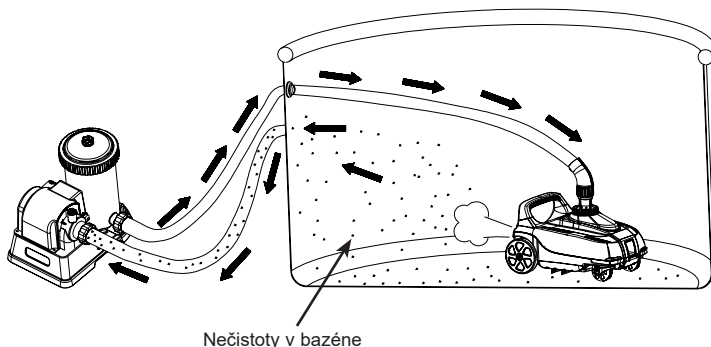
## NÁVOD NA POSTAVENIE DÔLEŽITÉ POKYNY PRE PRÍPRAVU

Pred inštaláciou a použitím tohto výrobku si prečítajte, pochopte a starostlivo dodržiavajte všetky pokyny.

### Všeobecne

Automatický vysávač je určený na čistenie bazénu nasledovne:

- Kefy automatického vysávača odstraňujú jemné nečistoty zo dna.
- Jemné usadeniny a nečistoty na dne sú rozrušené pohybom automatického vysávača. To umožňuje filtračnému systému odfiltrovať jemné usadeniny vznášajúce sa vo vode, zatiaľ čo automatický vysávač zachytáva ťažšie nečistoty na dne.
- Pohyb automatického vysávača v bazéne zabraňuje vzniku stojatej vody. Pomáha tak cirkulácii vody v bazéne cez filtračný systém.



- Automatický vysávač funguje z tlakovej strany spätného konektora bazénovej vody (voda prúdiaca z filtračného čerpadla do bazéna). Ak je automatický vysávač pripojený k „vývodu“ bazéna (voda prúdiaca z bazéna do filtračného čerpadla), nebude fungovať.
- Automatický vysávač nebude fungovať, ak je k rovnakému vedeniu cirkulácie vody ako automatický čistič pripojený systém Intex slanej vody alebo generátor ozónu. Pred inštaláciou automatického vysávača odpojte tieto sanitačné zariadenia od vedenia cirkulácie vody. Akonáhle automatický vysávač dokončí čistenie bazéna, odpojte ho, vyberte z bazéna, znova ho nainštalujte a obnovte prevádzku sanitačného zariadenia.

## TIETO POKYNY USCHOVAJTE

## NÁVOD NA POSTAVENIE (Pokračovanie)

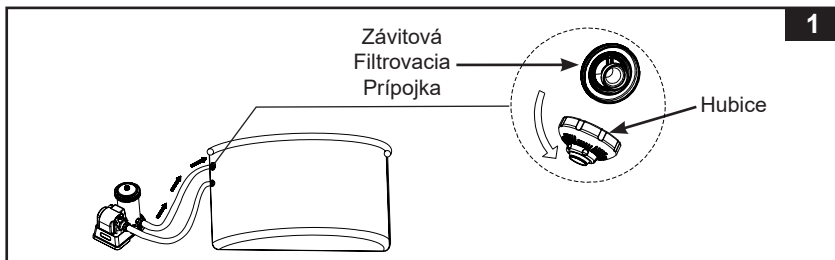
77  
10

- Automatický vysávač musí byť pripojený k filtračnému čerpadlu Intex systémom s prietokom medzi 6 056 – 13 248 litrov/hodinu (1 600 – 3 500 galónov/hodinu). Nie je vhodné pre filtračné čerpadlá iné ako Intex.
- Pre nadzemné rámové bazény Intex®.
  - Kruhový tvar až do 26 ft (7,92 m). Až 18 stôp (5,49 m) pre bazény Easy Set.
  - Obdĺžnikový/oválny tvar až do 32 ft x 16 ft (9,75 m x 4,88 m). Nevhodné pre bazény iné ako Intex.
- Najprv zostavte váš bazén a filtračné čerpadlo a potom nastavte automatický vysávač.
- Ak používate pieskový filter, uistite sa, že piesok je čistý jeho späť ným premytím. Spustíte pieskové filtračné čerpadlo po dobu 10 - 15 minút pred pripojením automatického vysávača na vratnú prípojku vody. Ak sa do čističa dostane piesok, môže spôsobiť poškodenie modulu prevodovky.
- Automatický vysávač nebude fungovať, ak filtračné čerpadlo nebude zapojené.
- Požiadavka na prevádzkovú teplotu vody v bazéne: 25 ~ 45 ° C (77 ~ 113 ° F). Prekročenie tohto rozsahu zníži výkon a životnosť automatického vysávača.

### Pred nastavením sa uistite, že:

- Filtračné čerpadlo je vypnuté a napájací kábel odpojený z elektrickej zásuvky.
  - Bazén je bez predmetov, ktoré budú brániť voľnému pohybu automatického vysávača, odstránením rebríka, povrchového zberača, vodného postrekovača (ak existuje), plavákov alebo iných predmetov z bazéna.
  - Stena alebo podlaha bazéna sú bez rias. Riasy blokujú tok vody do čističa a bránia pohybu čističa. Riešenie pre odstránenie rias vám poskytne miestny špecialista na bazény.
1. Odskrutkujte trysku vratnej prípojky vody z vnútornej strany bazéna. Pozrite obr. 1.

**Poznámka:** Automatický vysávač pracuje z tlakovej strany vratnej prípojky vody v bazéne (voda prichádzajúca späť z filtračného čerpadla do bazénu).

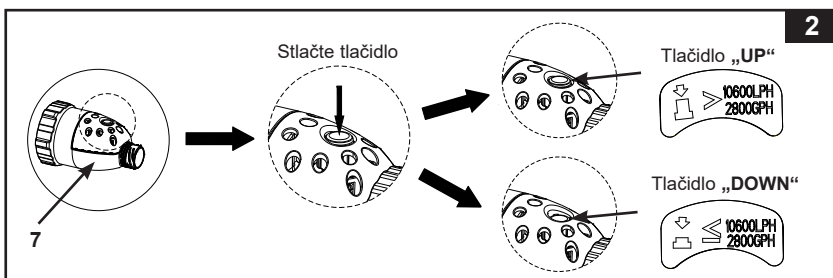


## TIETO POKYNY USCHOVAJTE

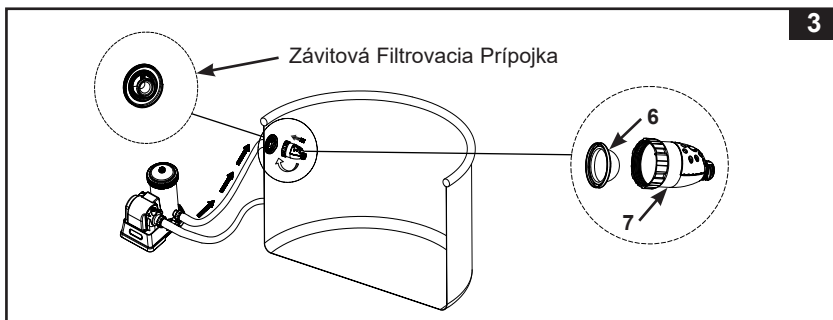
## NÁVOD NA POSTAVENIE (Pokračovanie)

77  
10

2. Skontrolujte prietok čerpadla filtračného systému a nastavte tlačidlo tlakového vypúšťacieho ventilu (7) nasledovne:
- Pre prietok čerpadla medzi 7 950 - 10 600 l/h (2 100-2 800 gph) alebo ekvivalentný prietok systému v rozmedzí 6056-8138 l/h (1600-2150 gph): stlačte tlačidlo do polohy „**DOWN**“ (DOLE).
  - Pre prietok čerpadla väčší ako 10 600 l/h (2 800 gph) alebo ekvivalentný prietok systému 8138 l/h (2150 gph), ale nepresahujúci 13 248 l/h (3 500 gph) alebo ekvivalentný prietok systému 11355 l/h (3000 gph): tlačidlo musí byť v polohe „**UP**“ (HORE). Ak je už tlačidlo v polohe „**DOWN**“, jedným stlačením tlačidla ho vrátite do polohy „**UP**“.
- Pozrite obr. 2.



3. Uistite sa, že mikrositko (6) je vo vnútri pretlakového ventilu (7), a potom zaskrutkujte súpravu pretlakového ventilu na závitový konektor sitka zvnútra bazéna. Pozrite obr. 3.



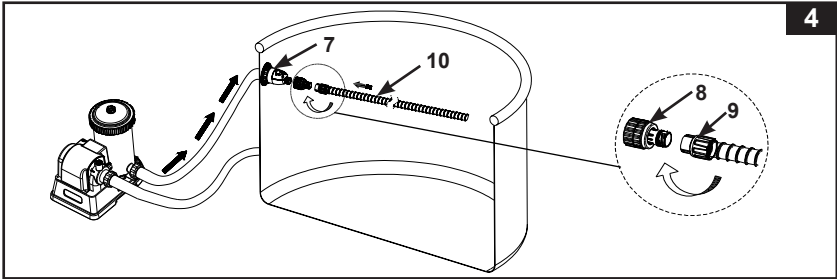
4. **Najprv** zataľte a priskrutkujte jeden koniec hadice s maticou s nákrúžkom (9) na otočný kĺb (8), potom naskrutkujte otočný kĺb (8) na pretlakový ventil (7). Pozrite obr. 4.

## TIETO POKYNY USCHOVAJTE

## NÁVOD NA POSTAVENIE (Pokračovanie)

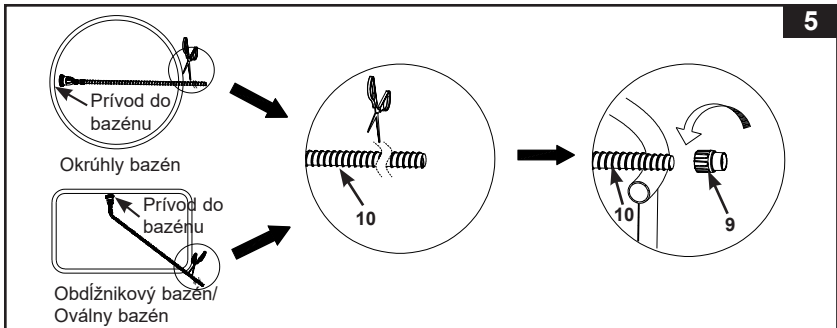
77  
10

4



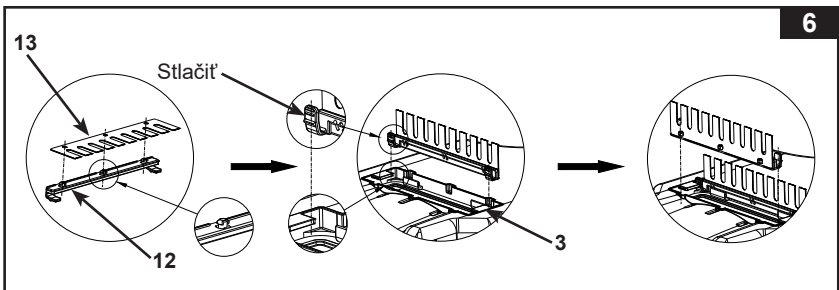
5. Predĺžte hadicu (10) k najvzdialenejšej protiľahlej strane steny bazéna alebo k najvzdialenejšiemu rohu bazéna tak, aby prečnievala cez stenu, a potom prebytočnú hadicu odstrihnite nožnicami. Pozrite obr. 5.  
**Poznámka:** Pred odrezaním prebytočnej hadice odskrutkujte (v smere hodinových ručičiek) maticu objímky hadice (9) z druhého konca hadice (10). Po odrezaní naskrutkujte (proti smeru hodinových ručičiek) maticu objímky hadice (9) späť na hlavnú hadicu (10).

5



6. Zostava kefy. Pozrite obr. 6.  
**POZNÁMKA:** Vyberte kefy zospodu zariadenia pri vysávaní veľkých úlomkov alebo lístia z podlahy bazéna.

6

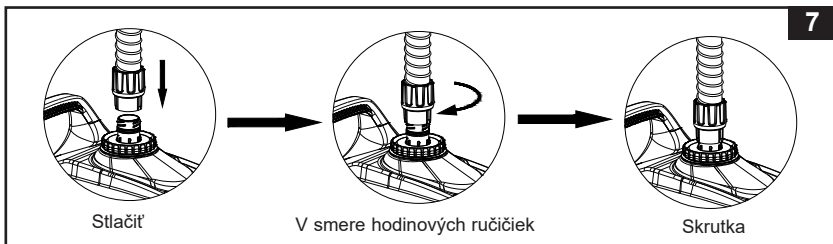


## TIETO POKYNY USCHOVAJTE

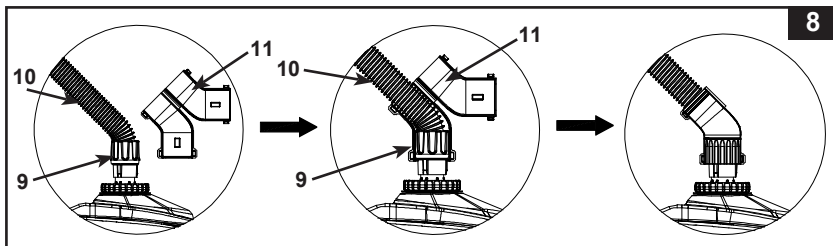
## NÁVOD NA POSTAVENIE (Pokračovanie)

77  
10

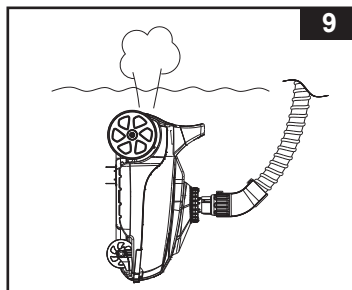
7. Z vonkajšej strany bazéna pripojte druhý koniec hadice pomocou matice hadicovej manžety (9) na prívod vody automatického bazénového vysávača. Zvisle zasuňte maticu hadicovej manžety (9) do prívodu vody a zároveň zatlačte maticu hadicovej manžety, otáčaním matice hadicovej manžety v smere hodinových ručičiek dotiahnite hadicu. Ak chcete hadicu vybrať, zároveň zatlačte maticu hadicovej manžety a otáčajte maticu proti smeru hodinových ručičiek. Pozrite obr. 7.



8. Otvorte hadicové koleno (11) na polovicu, ohnite hadicu (10) pod uhlom vedľa matice s nákrúžkom (9) pripevnenej k automatickému vysávaču, omotajte hadicové koleno cez hadicu a maticu s nákrúžkom a zatvorte hadicové koleno. Uistite sa, že hadicové koleno je bezpečne zaistené. Pozrite obr. 8.



9. Držte vysávač zvisle. Pomaly spustite zariadenie do vody, aby vzduch vo vnútri vysávača mohol unikať a vysávač postupne klesať ku dnu bazéna. Pomalým potiahnutím automatického vysávača cez bazén na opačnú stranu natiahnite hadicu. Uistite sa, že je hadica natiahnutá, aby sa zabránilo zamotaniu. Pozrite obr. 9.



## TIETO POKYNY USCHOVAJTE

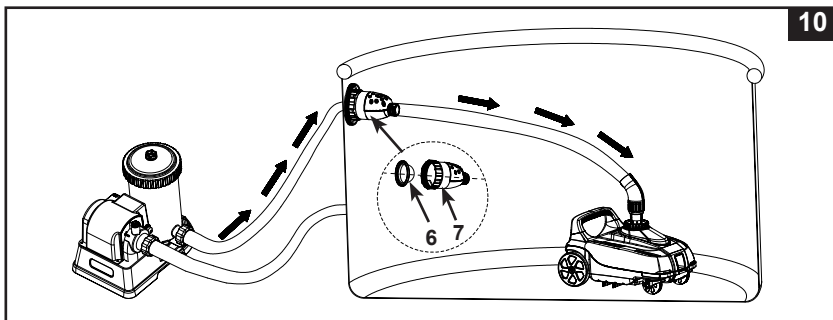
## NÁVOD NA POSTAVENIE (Pokračovanie)

77  
10

10. Zapnite filtračné čerpadlo a uistite sa, že voda preteká cez mikrositko (6) a pretlakový ventil (7). Automatický vysávač sa teraz pohybuje a vysáva podlahu a steny bazéna. Pozrite obr. 10.

**Poznámka:** Čerpadlo s kazetovým filtrom alebo čerpadlo s pieskovým filtrom vyčistia vodu v bazéne. Je dôležité, aby ste kazetový filter alebo protiprúdové pieskové médium často čistili alebo vymieňali, aby voda zostala čistá.

Ak je automatický vysávač zdvojený s pieskovým filtračným čerpadlom, prietok systému sa zníži a tlak sa zvýši, ako ukazuje údaj na manometri tlaku pieskového filtra (zo zelenej do žltej zóny), je to normálne. Odpojte automatický vysávač od bazéna a skontrolujte, či hodnota manometra pieskového filtra poklesne späť do zelenej zóny. Ďalšie podrobnosti nájdete v príručke pieskového filtračného čerpadla.



10

## DÔLEŽITÉ

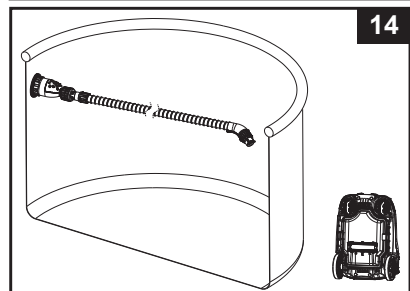
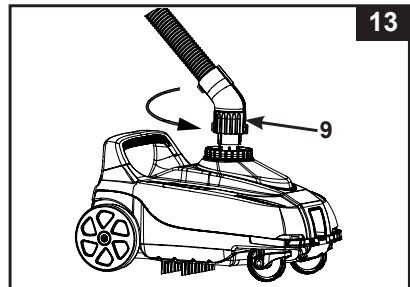
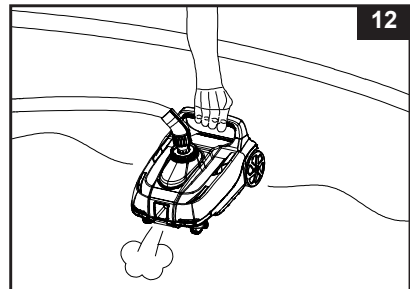
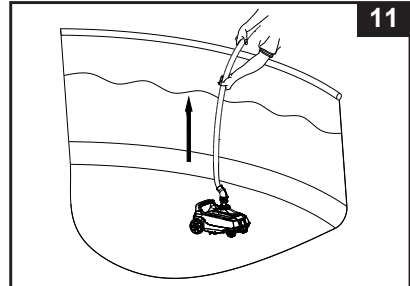
Ak automatický vysávač začne víriť úlomky, sedimenty na podlahe v bazéne, musíte častejšie vyčistiť alebo vymeniť filtračnú vložku, pretože jemné sedimenty sa zachytávajú vo vložke. V prípade čerpadla s pieskovým filtrom preplachujte pieskové médium častejšie. Tiež často čistíte sitko na nečistoty (3).

**TIETO POKYNY USCHOVAJTE**

## SIETOVÉ ODSTRANOVANIE NEČISTÔT

77  
10

1. Uistite sa, že filtračné čerpadlo je vypnuté a odpojte napájací kábel z elektrickej zásuvky.
2. Zdvihnite pomaly hadicu vysávača a potom podržte automatický vysávač jednou rukou. Pozrite obr. 11-12.  
**POZOR:** Neťahajte hadicu priamo, pretože by ste mohli poškodiť hadicové prípojky automatického vysávača.
3. Po vypustení všetkej vody z automatického vysávača uchopte jednou rukou obruč a otočte maticu objímky hadice (9) proti smeru hodinových ručičiek, aby ste z automatického vysávača vybrali hadicu. Pozrite obr. 13.
4. Vyberte automatický vysávač z bazéna a položte ho na zem. Pozrite obr. 14.

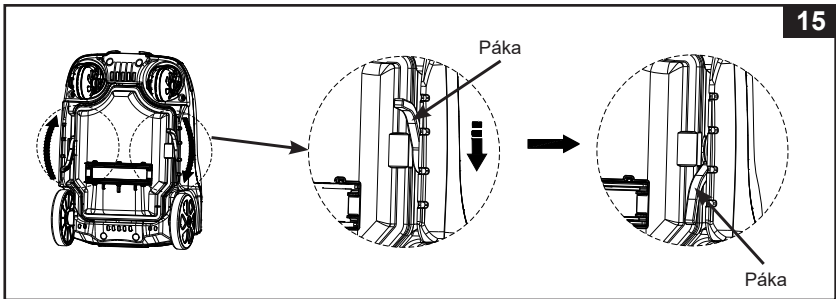


**TIETO POKYNY USCHOVAJTE**

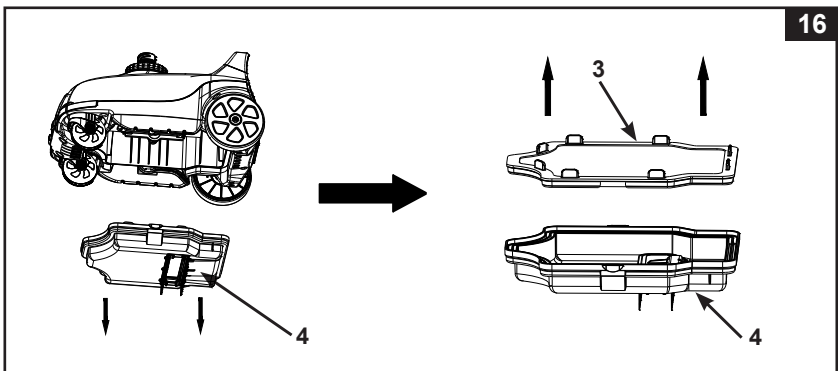
## SIEŤOVÉ ODSTRÁŇOVANIE NEČISTÔT (Pokračovanie)

77  
10

5. Zatlačte ľavú a pravú páku do odomknutej polohy. Pozrite obr. 15.



6. Odstráňte sieť na nečistoty (3) zo základne vysávača (4). Ak sa nečistoty nachádzajú na sieti a základni vysávača, použite záhradnú hadicu na odstránenie nečistôt. Pozrite obr. 16.



7. Opätovným vykonaním predchádzajúcich krokov v opačnom poradí znovu zostavte sitko a základňu automatického vysávača.

## TIETO POKYNY USCHOVAJTE

# ODSTRAŇOVANIE PROBLÉMOV

**77**  
**10**

| PROBLÉM                                   | RIEŠENIE   |
|---|--|
| AUTOMATICKÝ VYSÁVAČ SA NEPOHYBUJE         | <ul style="list-style-type: none"> <li>• Uistite sa, že filtračné čerpadlo je zapnuté. Vytiahnite vysávač z vody a skontrolujte, či voda vyteká z výfukového otvoru umiestneného na prednej alebo zadnej strane zariadenia. Prúd vody sa bude striedať medzi prednými a zadnými výfukovými otvormi a tento cyklus trvá približne 30 – 100 sekúnd.</li> <li>• Ak z predného alebo zadného otvoru nevyteká žiadna voda, skontrolujte, či je hadica automatického vysávača správne pripojená k „vratnej prípojke vody“ bazénu (voda sa vracia z čerpadla do bazéna), pozrite časť „Nastavenie“.</li> <li>• Uistite sa, že podlaha bazéna je plochá a rovná, akékoľvek zvrásnenia, záhyby, vydutia, priehlbiny budú brániť voľnému pohybu vysávača.</li> </ul> |
| OHYB JE VEĽMI POMALÝ                      | <ul style="list-style-type: none"> <li>• Skontrolujte a vyčistite sieť na nečistoty a mikrosito.</li> <li>• Vyčistite alebo vymeňte kazetu.</li> <li>• Ak používate pieskový filter, uistite sa, že piesok je čistý jeho spätným premytím. Pozrite si návod na obsluhu pre pieskový filter.</li> <li>• Rýchlosť chodu automatického bazénového vysávača priamo súvisí s prietokom filtračného systému. Zmeňte filtračný systém na vyšší prietok čerpadla.</li> </ul>   |
| VYSÁVAČ VYPLÁVA ZO DNA BAZÉNA             | <ul style="list-style-type: none"> <li>• Odsajte všetok vzduch z hadice a automatického vysávača, pozrite časť „Nastavenie“.</li> <li>• Voda v bazéne je príliš špinavá. Zabezpečte vyrovnanú chémiu bazénovej vody. Ak voda v bazéne je zelená, hnedá alebo čierna, upravte úroveň chlóru a pH. Pozrite si návod na obsluhu pre bazén.</li> <li>• Skontrolujte, či je prietok čerpadla v špecifikovanom rozsahu 6 056 - 13 248 l/h (1 600 - 3 500 gph). Skontrolujte, či je „tlačidlo“ pretlakového ventilu v správnom nastavení podľa prietoku čerpadla filtračného systému, pozrite časť „Nastavenie“.</li> </ul>   |
| NIE JE MOŽNÉ ZDVIHNÚŤ LISTY ZO DNA BAZÉNU | <ul style="list-style-type: none"> <li>• Ak je veľkosť listov na dne bazéna väčšia ako veľkosť sacieho otvoru, pred použitím automatického vysávača použite skimmerovú sieť.</li> <li>• Ak je veľkosť listov na dne bazéna menšia ako veľkosť sacieho otvoru, pre lepší účinok odstráňte súpravu kief (<b>12 a 13</b>) čističa. Podrobnosti nájdete v časti „Nastavenie“.</li> <li>• Ak je na dne bazéna príliš veľa lístia, vyprázdnite nečistoty zo základne čističa častejšie.</li> </ul>   |

## TIETO POKYNY USCHOVAJTE

**ODSTRAŇOVANIE PROBLÉMOV (Pokračovanie)****77  
IO**

| <b>PROBLÉM</b>   | <b>RIEŠENIE</b>  |
|--|--|
| <b>HADICA JE ZAMOTANÁ</b>  | <ul style="list-style-type: none"> <li>• Znečistené filtračné sitko zníži výkon vysávača, a preto nebude môcť vytiahnuť hadicu. Kontrolujte a čistite sieťku na nečistoty (3), mikrosito (6) a filtračnú vložku častejšie.</li> <li>• Uistite sa, že teplota vody v bazéne je v odporúčanom rozsahu: 25 - 45 °C (77 ~ 113 °F).</li> <li>• Uistite sa, že hadicové koleno je zatvorené a bezpečne zaistené cez hadicu a maticu s nákrúžkom.</li> <li>• Ak je hadica stočená do kruhu, nebude to mať vplyv na pohyb automatického vysávača okolo bazéna. To je normálne.</li> <li>• Ak je hadica zamotaná alebo skrútená, zabráni to automatickému vysávaču dosiahnuť najvzdialenejší koniec bazéna. Pomalým potiahnutím automatického vysávača cez bazén na opačnú stranu natiahnite hadicu. Pred použitím automatického vysávača sa uistite, že je hadica natiahnutá.</li> <li>• Alternatívne odpojte hadicu od bazéna a automatického vysávača, natiahnite hadicu na rovný povrch a pred použitím ju nechajte zohriať na slnku (10-24 hodín).</li> <li>• Keď hadicu nepoužívate, vyčistite ju zvnútra aj zvonka záhradnou hadicou, dôkladne ju vysušte na vzduchu, hadicu voľne stočte a uskladnite vo vnútri na suchom a chladnom mieste.</li> </ul> |
| <b>SEDIMENTY SÚ ODLÚPNUTÉ ZO DNA BAZÉNA</b>                          | <ul style="list-style-type: none"> <li>• Keď sa automatický vysávač bude pohybovať okolo, jemné sedimenty na dne bazéna sa rozvíria a vodabude zakalená. To je normálne. Pomáha filtračnému čerpadlu čistiť bazénovú vodu.</li> <li>• Nechajte filtračný systém a automatický vysávač bežať dlhšie. Filtračný systém odfiltruje jemné usadeniny vznášajúce sa vo vode, zatiaľ čo automatický vysávač zachytí ťažšie nečistoty na dne. Filtračné médium a sieť na nečistoty kontrolujte a čistite častejšie.</li> </ul>   |
| <b>SIEŤ NA NEČISTOTY JE UPCHATÁ A AUTOMATICKÝ VYSÁVAČ JE VYPNUTÝ</b> | <ul style="list-style-type: none"> <li>• Prítomnosť rias v bazéne. Pred použitím automatického vysávača vodu v bazéne ošetrte algicidmi a počkajte, až sa riasy vymiznú. Riešenie pre odstránenie rias vám poskytne miestny špecialista na bazény. Častejšie kontrolujte a čistite sieť na nečistoty.</li> <li>• Príliš veľa rias alebo prachu vo vode, vyčistite sieťku na nečistoty, filtračnú vložku alebo preplachujte pieskové médium častejšie počas počiatočnej fázy, kým nezaznamenáte zreteľnú čírosť vody.</li> <li>• Udržiavajte správnu chémiu vody v bazéne, pozrite si príručku vlastníka bazéna alebo si ďalšie podrobnosti overte u miestneho špecialistu na dodávky bazénov.</li> </ul>   |

**DÔLEŽITÉ**

Pokiaľ naďalej dochádza k ťažkostiam, kontaktujte prosím naše oddelenie pre zákaznícky servis. Pozrite si samostatný zoznam „autorizovaných servisných center“.

**TIETO POKYNY USCHOVAJTE**

## DLHODOBÉ SKLADOVANIE

1. Uistite sa, že filtračné čerpadlo je vypnuté a odpojte napájací kábel z elektrickej zásuvky.
2. Automatický vysávač rozoberte v opačnom poradí ako pri inštalácii.
3. Dôkladne vyčistite a osušte na vzduchu všetko príslušenstvo a súčasti.
4. Počas skladovania hadicu voľne navite a zabráňte jej skrúteniu. Na hadicu nedávajte ťažké predmety.
5. Vyberte kefy **(13)** a udržujte ich naplocho a narovnané počas skladovania.
6. Originálny obal môže byť použitý na skladovanie. Skladujte na suchom a chladnom mieste.

## VŠEOBECNÉ POKYNY PRE BEZPEČNOSŤ PRI VODE

Vodná rekreácia je zábavná a terapeutická. Avšak obsahuje riziká spojené so zranením a smrťou. Ak chcete znížiť riziko zranenia, prečítajte si a dodržiavajte všetky varovania uvedené na výrobku, balení a vložené písomné informácie a pokyny. Zapamätajte si však, že varovania na výrobku, návod a bezpečnostné pokyny pokrývajú niektoré bežné riziká pre vodnú rekreáciu, ale nepokrývajú všetky riziká a/alebo nebezpečenstvá.

Pre ďalšie ochranné opatrenia sa tiež zoznámte s týmito všeobecnými zásadami, ako aj pokynmi uvádzanými celoštátne uznávanými bezpečnostnými organizáciami:

- Vyžaduje sa neustály dohľad. Musí byť vymenovaná príslušná dospelá osoba za „záchrancu“ alebo plavčíka, najmä ak sa v bazéne a jeho okolí vyskytujú deti.
- Naučte sa plávať.
- Naučte sa poskytovať prvú pomoc, masáž srdca a umelé dýchanie.
- Poučte každého, kto dohliada na používateľov bazéna, o možných rizikách spojených s používaním bazéna a ochranných prostriedkoch, ako sú zamknuté dvere, závary a pod.
- Poučte všetkých používateľov bazéna, vrátane detí, čo robiť v prípade núdze.
- Vždy používajte zdravý rozum a správny úsudok pri každej aktivite vo vode.
- Vykonávajte dohľad, vykonávajte dohľad, vykonávajte dohľad.

## TIETO POKYNY USCHOVAJTE

## Obmedzená Záruka

Vaše ZX100 Automatický Bazénový Vysávač bolo vyrobené z najkvalitnejších materiálov a bolo vysokokvalitne spracované. Všetky produkty Intex boli pred opustením továrne skontrolované a sú bez výskytu akýchkoľvek porúch. Táto obmedzená záruka sa vzťahuje len pre ZX100 Automatický Bazénový Vysávač.

Táto obmedzená záruka je dodatkom, a nie náhradou vašich zákonných práv a opravných prostriedkov. Vaše zákonné práva majú prednosť do takej miery, v akom je táto záruka v rozpore s niektorým z vašich zákonných práv. Napríklad spotrebiteľské zákony v celej Európskej únii ustanovujú zákonné práva navyše k záruke, ktorú obdržíte v rámci tejto obmedzenej záruky: informácie o spotrebiteľských právach celej EÚ nájdete na internetovej stránke Európskej spotrebiteľského centra [http://ec.europa.eu/consumers/ECC/contact\\_en/htm](http://ec.europa.eu/consumers/ECC/contact_en/htm).

Ustanovenia tejto obmedzenej záruky sa vzťahujú len na pôvodného kupujúceho a táto záruka je neprenosná. Táto obmedzená záruka platí počas obdobia uvedeného nižšie od dátumu prvého maloobchodného nákupu alebo dodania. Odložte si váš pôvodný nákupný doklad s týmto návodom, pretože bude potrebné predložiť doklad o nákupe pri uplatnení reklamácie, inak je obmedzená záruka neplatná.

ZX100 Automatický Bazénový Vysávač - 1 Roka

Hadice - 180 Dní

Ak zistíte výrobnú chybu ZX100 Automatický Bazénový Vysávač počas záručnej doby, obráťte sa na príslušné servisné stredisko Intex uvedené v samostatnom zozname „autorizovaných servisných center“. Ak sa predmet vráti podľa pokynov servisného strediska Intex, servisné stredisko skontroluje predmet a rozhodne o oprávnenosti nároku. Ak sa na predmet vzťahujú ustanovenia záruky, bude predmet zadarmo opravený alebo vymenený za rovnakú alebo porovnateľnú položku (podľa rozhodnutia Intex).

Žiadne ďalšie záruky sa neposkytujú, okrem tejto záruky a zákonných nárokov platných vo vašej krajine. Do rozsahu prípustnom vo vašej krajine Intex v žiadnom prípade nenesie zodpovednosť voči vám ani žiadnej tretej strane za priame alebo nepriame škody vyplývajúce z používania vášho ZX100 Automatický Bazénový Vysávač, činnosti jeho zástupcov a zamestnancov (vrátane výroby výrobku). Niektoré krajiny alebo jurisdikcie nedovoľujú vylúčenie alebo obmedzenie náhodných alebo následných škôd, takže vyššie uvedené obmedzenia alebo vylúčenia sa na vás nemusia vzťahovať.

Táto obmedzená záruka sa neuplatní v nasledujúcich prípadoch:

- Ak ZX100 Automatický Bazénový Vysávač bol vystavený nebanlivosti, nesprávnemu použitiu alebo nasadeniu, nehodám, nesprávnemu použitiu, nevhodnému napätiu alebo prúdu v rozpore s návodom na obsluhu, nesprávnej údržbe alebo skladovaniu;
- Ak ZX100 Automatický Bazénový Vysávač bol vystavený poškodeniu okolnosťami mimo kontrolu Intex vrátane a bez obmedzenia na bežné opotrebovanie a poškodenie spôsobené požiarom, povodňou, zamrznutím, dažďom alebo inými vonkajšími prírodnými silami;
- Na diely a súčasti, ktoré nepredáva Intex; a/alebo.
- Na neoprávnené úpravy, opravy či demontáž ZX100 Automatický Bazénový Vysávač kýmkoľvek iným ako pracovníkom servisného strediska Intex.

Zranenia alebo poškodenia akéhokoľvek majetku alebo osôb nie sú kryté touto zárukou.

Prečítajte si pozorne návod na obsluhu a dodržiavajte všetky pokyny týkajúce sa správnej prevádzky a údržby vášho ZX100 Automatický Bazénový Vysávač záhradné svetlo. Pred použitím vždy skontrolujte váš výrobok. Obmedzená záruka môže byť neplatná, ak nie sú dodržiavané pokyny.

## TIETO POKYNY USCHOVAJTE