

INTEX[®] NÁVOD NA OBSLUHU NAFUKOVACÍ KAJAK

DÔLEŽITÉ
TÁTO BROŽÚRA OBSAHUJE DÔLEŽITÉ BEZPEČNOSTNÉ
INFORMÁCIE. PRED POUŽITÍM SI PREČÍTAJTE POKYNY A
USCHOVAJTE ICH PRE ĎALŠIE POUŽITIE.

ISO-6185 KAYAK

Vzhľadom na politiku neustáleho zdokonaľovania výrobkov si Intex vyhradzuje právo na zmenu špecifikácií a vzhľadu, čo môže mať za následok aktualizáciu návodu na obsluhu bez predchádzajúceho upozornenia.

©2020 Intex Marketing Ltd. - Intex Development Co. Ltd. - Intex Recreation Corp. All rights reserved/Tous droits réservés/Todos los derechos reservados/Alle Rechte vorbehalten. Printed in China/Imprimé en Chine/Impreso en China/Gedruckt in China.

®™ Trademarks used in some countries of the world under license from/®™ Marques utilisées dans certains pays sous licence de/Marcas registradas utilizadas en algunos países del mundo bajo licencia de/Warenzeichen verwendet in einigen Ländern der Welt in Lizenz von/Intex Marketing Ltd. to/à/a/an Intex Development Co. Ltd., G.P.O. Box 28829, Hong Kong & Intex Recreation Corp., P.O. Box 1440, Long Beach, CA 90801 • Distributed in the European Union by/Distribué dans l'Union Européenne par/Distribuido en la Unión Europea por/Vertrieb in der Europäischen Union durch/Intex Trading B.V., Venneveld 9, 4705 RR Roosendaal - The Netherlands
www.intexcorp.com

INTEX[®]

OBSAH

ÚVOD.....	3
CERTIFIKÁT VÝROBCU.....	3
BEZPEČNOSŤ A VAROVANIE.....	3
ODPORÚČANIA VÝROBCU.....	4
POPIS.....	5-6
INŠTALÁCIA A DEMONTÁŽ SMEROVEJ PLUTVY.....	6
INŠTALÁCIA SÚPRAVY PRE PRIPOJENIE GOPRO ALEBO SMARTPHONU.....	6
POKYNY PRE NAFUKOVANIE.....	7
FISHING ROD HOLDER USE.....	7
INŠTALÁCIA SEDADLA.....	7
INŠTALÁCIA PODLOŽKY SEDADLA.....	7
INŠTALÁCIA OPIERKY NÔH.....	7
MONTÁŽ VESLA.....	8
BEZPEČNOSTNÉ A PREVÁDZKOVÉ POKYNY.....	8-9
STAROSTLIVOSŤ A ÚDRŽBA.....	9
DEMONTÁŽ A SKLADOVANIE.....	10
ODSTRAŇOVANIE PROBLÉMOV.....	10
OPRAVY.....	10
OBMEDZENÁ ZÁRUKA.....	11

TIETO POKYNY USCHOVAJTE

Strana 2

Úvod

84
IO

Táto príručka vám pomôže ovládať vašu loď bezpečne a s potešením. Obsahuje údaje o lodi, dodanom alebo pripravenom príslušenstve, jej systémoch a informácie o jej prevádzke a údržbe. Pozorne si ju prečítajte a zoznámte sa s loďou pred jej použitím.

Ak je to vaša prvá loď, alebo meníte na typ lode, s ktorou nie ste oboznámení, tak sa pre svoje vlastné pohodlie a bezpečnosť uistíte, že ste získali dostatočné manipulačné a prevádzkové skúsenosti pred používaním lode. Váš predajca, národná jachtárska federácia alebo jachtársky klub vám radi poradia, kde je možné nájsť príslušných inštruktorov, ktorí vás zaškolia pre plavbu na mori.

ODLOŽTE SI TENTO NÁVOD NA BEZPEČNÉ MIESTO A ODVOZDAJTE HO NOVÉMU MAJITEĽOVI PRI PREDAJI LODE. DO TOHTO POĽA UVEDTE „IDENTIFIKAČNÉ ČÍSLO PLAVIDLA“ (WIN), KTORÉ JE VYTLAČENÉ NA TRUPU LODE:

WIN: _____

Certifikát výrobcu

Naše kajaky sú v súlade s normou ISO 6185 stanovenou Medzinárodnou organizáciou pre normalizáciu.

NMMA (IBA USA) certifikácia znamená, že kajak, predávaný v Spojených štátoch, bol posudzovaný Národnou asociáciou pre námornú výrobu na súlad s nariadeniami Americkej pobrežnej stráže a štandardami a odporúčanými postupmi Americkej lodnej a jachtárskej rady (ABYC).

Bezpečnosť

Loď je určená pre plavby v chránených pobrežných vodách, malých zálivoch, malých jazerách, riekach a kanáloch so silou vetra až do 4 vrátane a charakteristickou výškou vlny až do 0,3 m vrátane, s príležitostnými vlnami s maximálnou výškou 0,5 m, napríklad od prechádzajúcich plavidiel.

⚠ VAROVANIE





- Toto nie je prostriedok pre záchranu života. Používajte len pod kompetentným dohľadom. Nikdy nedovoľte potápanie v tomto produkte. Nikdy nenechávajte na vode alebo v jej blízkosti, keď sa nepoužíva. **Nikdy neťahajte za akýmkoľvek vozidlom.**
- Pred použitím si prečítajte celý Používateľský manuál a odložte si túto príručku na bezpečnom mieste pre budúce použitie.
- Dodržujte všetky bezpečnostné a prevádzkové pokyny v návode.
- TYP III B, nafukovacie kajaky určené na plážové použitie, krátkodobu aj na plavbu na krátke vzdialenosti.
- **Dajte si pozor na pobrežné vetry a prúdy.** Nikdy sa neplavte sami.
- Neprekračujte maximálnu odporúčanú nosnosť. Preťaženie porušuje predpisy.
- Všetci na palube musia mať osobné plávacie prostriedky (OPP).
- Pri nastupovaní alebo lezení na palubu kajaku buďte opatrní. Stúpajte do stredu kajaku pre maximálnu stabilitu.
- Rozdeľte hmotnosť cestujúcich, výbavy, skrinky s náčiním a príslušenstvo tak, aby kajak sedel vodorovne na prove (vpredu) a na korme (vzadu) a zo strany na stranu.
- Nepoužívajte kajak, ak sa domnievate, že má defekt alebo netesní.
- Dospelí musia nafúknuť komory v očíslovanom poradí.
- Nie je určený pre rafting na divokej vode, alebo iné extrémne športové aktivity.
- Nie je určené na komerčné účely alebo prenájom.
- Postupujte podľa týchto pravidiel, aby sa zabránilo utopeniu, ochrnutiu alebo iným vážnym zraneniam.

TIETO POKYNY USCHOVAJTE






Strana 3

Odporúčania výrobcu

Celkový počet osôb a celková hmotnosť nesmie prekročiť limity vytačené na kajaku. Pozrite sa na štítky na trupe lode pre skutočné hodnoty vašej lode. Pozrite si tabuľku A.

TABUĽKA A						
MODEL	L _h	B _h	 + 			
	m/in	m/in	lbs	kg		bar (psi)
EXCURSION PRO K1	3.05/120	0.91/36	220	100	1	0.08 (1.14)
EXCURSION PRO K2	3.84/151	0.94/37	400	180	2	0.08 (1.14)

FORMÁT LODNÉHO ŠTÍTKU

ISO 6185 PART 1 TYPE _____	MAXIMUM CAPACITIES MAXIMUM-KAPAZITÁT CAPACITÉS MAXIMUM	 +  = _____ Kg (_____ Lbs)	①
Do not overinflate or use high pressure air compressor to inflate. Adults should inflate the chambers with cold air in numbered sequence. This boat not rated for propulsion by a motor. Use the enclosed ruler to check while inflating.	PERSONS PERSONEN PERSONNES	 = _____  = _____	②
Nicht zu stark aufblasen und keinen Kompressor zum Aufblasen verwenden. Erwachsene sollten die Kammern in der angegebenen Reihenfolge mit kalter Luft aufblasen. Das Boot kann nicht durch einen Motor betrieben werden. Verwenden Sie das beigegefügte Lineal um die korrekte Füllung zu überprüfen.	MANUFACTURER HERSTELLER FABRICANT	INTEX® CHINA	③
Ne pas surgonfler. Ne pas utiliser de compresseur pour le gonflage. Le gonflage doit être effectué par un adulte avec de l'air froid en suivant les étapes suivantes. Ce bateau n'est pas adapté pour être équipé d'un moteur. Utiliser la règle jointe pour ajuster le gonflage de la chambre à air principale.	MODEL MODELL MODÈLE	_____	④
BY INTEX®	RECOMMENDED WORKING PRESSURE FOR EACH CHAMBER EMPFOHLENE ARBEITENDE DRUCK FÜR JEDE LUFTKAMMER RECOMMANDÉ FONCTIONNEL PRESSION POUR CHAQUE CHAMBRE À AIR	 = _____ bar (_____ psi)	⑤
MAXIMUM CAPACITIES / CAPACITÉS MAXIMALES	PERSONS OR _____ kg (_____ Lbs) / PERSONNES OU _____ KG _____ POUNDS, PERSONS, GEAR / _____ KG, PERSONNES ET ÉQUIPEMENT		⑥
DESIGN COMPLIANCE WITH NIMMA REQUIREMENTS BELOW IS VERIFIED. MFG. RESPONSIBLE FOR PRODUCTION CONTROL. LA CONFORMITÉ DU DESIGN AVEC LES EXIGENCES NIMMA EST VÉRIFIÉE. MFG. RESPONSABLE DU CONTRÔLE PRODUCTION.	LOAD CAPACITY (BASIC FLOTATION) CAPACITÉ DE CHARGE (FLOTTAISON DE BASE) _____ Kg (_____ Lbs) MAX. Certified by the National Marine Manufacturers Association using ABYC standards Certifié par la National Marine Manufacturers Association en utilisant les normes ABYC		⑦
CN- XEE			

- ① Výrobcom odporúčaná maximálna nosnosť.
- ② Maximálna kapacita osôb.
- ③ Názov výrobcu a krajina pôvodu.
- ④ Názov modelu a číslo.
- ⑤ Výrobcom odporúčaný prevádzkový tlak.
- ⑥ NMMA (IBA USA) certifikácia znamená, že kajak, predávaný v Spojených štátoch, bol posudzovaný Národnou asociáciou pre námornú výrobu na súlad s nariadeniami Americkej pobrežnej stráže a štandardami a odporúčanými postupmi Americkej lodnej a jachtárskej rady (ABYC).
- ⑦ Identifikačné číslo plavidla (WIN).

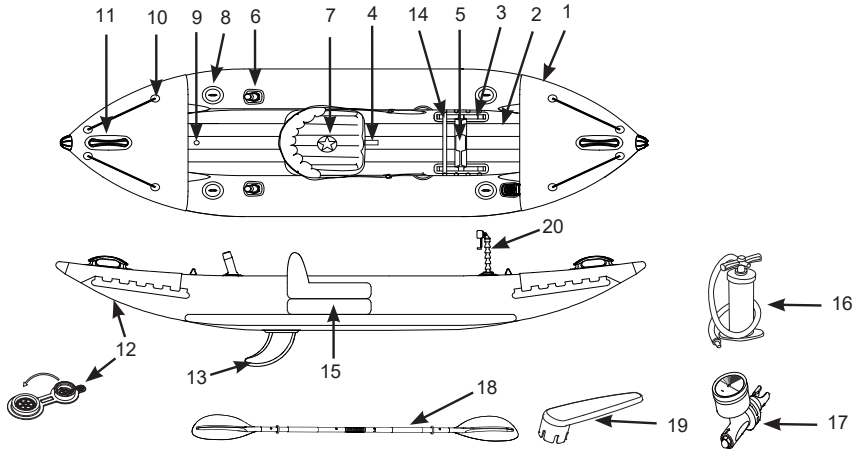
TIETO POKYNY USCHOVAJTE

Strana 4

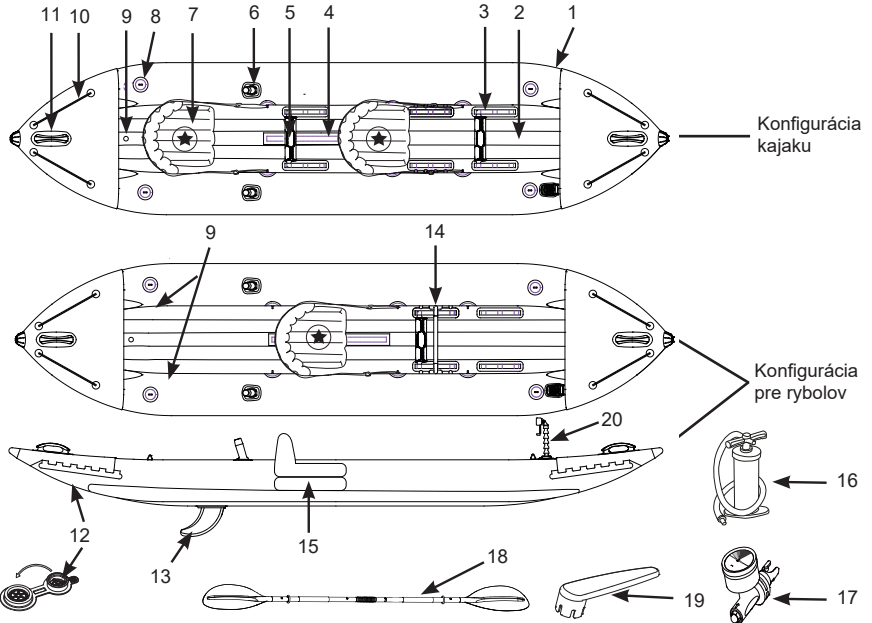
Popis

Excursion Pro K1

84
IO



Excursion Pro K2



"★" - Odporúčané usporiadanie sedadiel cestujúcich.

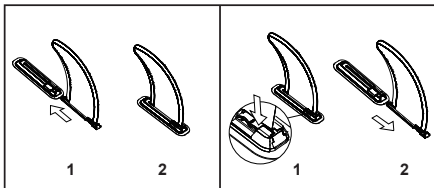
POZNÁMKA: Obrázky majú len ilustratívny charakter. Aktuálny výrobok sa môže odlišovať. Nie je v mierke.

TIETO POKYNY USCHOVAJTE

Strana 5

Popis

1	Trup	2	Dno	3	Remeň opierky nôh
4	Suchý zips sedadla	5	Opierka nôh	6	Držiak rybárskej udice
7	Sedadlo	8	D-krúžok	9	Vzduchové ventily
10	Bezpečnostné lano	11	Držadlo na uchopenie	12	Vypúšťacieho ventilu
13	Skeg	14	Rybárska konzola	15	Podložka sedadla
16	Ručná vzduchová pumpa	17	Tlakomer	18	Veslo
19	Kľúč	20	Príslušenstvo alebo súprava pre pripojenie smartphonu		

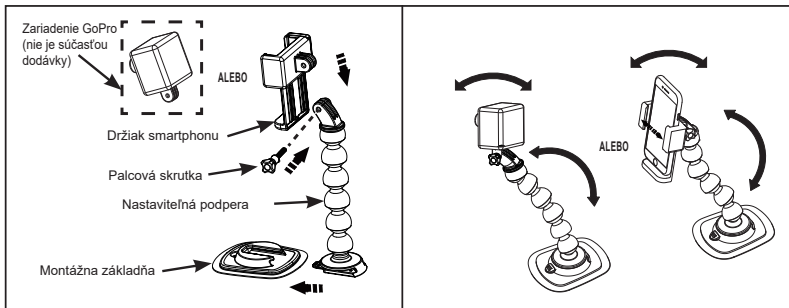
Inštalácia a demontáž smerovej plutvy

Pre hlbokú vodu: použite veľkú smerovú plutvu. Pre plytkú vodu: použite krátku smerovú plutvu.

Inštalácia súpravy pre pripojenie GoPro alebo smartphonu

1. Zasuňte nastaviteľnú podperu do montážnej základne.
2. Pripovenie zariadenie GoPro (nie je súčasťou dodávky): zasuňte zariadenie GoPro do hrebeňov na hornej strane nastaviteľnej podpery a zasunutím palcovej skrutky ho zaistíte na mieste. Dotiahnite iba pomocou prstov.
3. Pripovenie držiaka smartphonu: zasuňte držiak smartphonu do nastaviteľných oporných hrebeňov a zasunutím palcovej skrutky ho zaistíte na mieste. Dotiahnite iba pomocou prstov. Vysuňte bočné držadlá držiaka von a vložte smartphonu.

DÔLEŽITÉ: Používajte iba pre vodotesné zariadenia. Spoločnosť Intex nezodpovedá za poškodenia zariadení používaných s výrobkom.



POZNÁMKA: Obrázky majú len ilustratívny charakter. Aktuálny výrobok sa môže odlišovať. Nie je v mierke.

TIETO POKYNY USCHOVAJTE

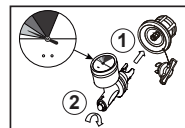
Strana 6

Pokyny pre nafukovanie

Než začnete, nájdite si čisté miesto bez kameňov či iných ostrých predmetov. Rozbalte kajak tak, aby zostal plochý a poohľadajte pumpu.

Na nafúknutie lode použite ručnú alebo nožnú pumpu. Nepoužívajte vysokotlakové vzduchové kompresory. Dospelí musia nafúknuť komory v číselnom poradí vyznačenom na ventiloch. Je veľmi dôležité dodržiavať číselné poradie; ak tak neurobíte, bude to mať za následok nesprávne nafúknutú loď. Naplňte každú komoru tak, aby bola na dotyk pevná, ale nie je TVRDÁ.

Použite priložený manometer pre skontrolovanie hlavnej komory na správne nafúknutie. Indikátor manometra by mal byť v zelenej oblasti pre správne nafúknutú komoru. Použite priložené pravítko na skontrolovanie správneho nafúknutia hlavnej komory. **NEPREFUKUJTE.** Nafukujte len studeným vzduchom.

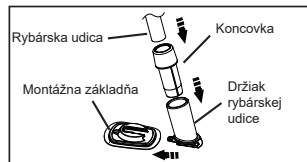


DÔLEŽITÉ: Teplota vzduchu a poveternostné podmienky majú vplyv na vnútorný tlak vzduchu nafukovacích výrobkov. V chladnom počasí výrobok stratí časť tlaku, pretože sa vzduch stiahne. Ak k tomu dôjde, môžete prífúkať trochu vzduchu do výrobku. Avšak v horúcom počasí sa bude vzduch rozťahovať. Musíte nechať uniknúť časť vzduchu von, aby ste zabránili poškodeniu výrobku v dôsledku pretlaku.



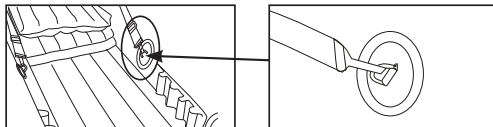
Používanie držiaka rybárskej udice

1. Zasuňte držiak pre rybársky prút do montážnej základne
2. Vložte koncovku do držiaka rybárskej udice.
3. Vložte rybársky prút do koncového uzáveru.



Seat Installations

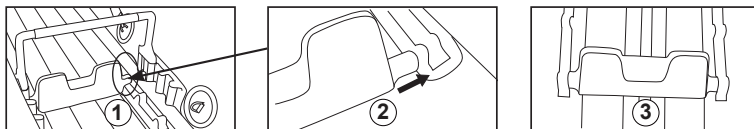
1. Nafúknite každý sedák pomaly na asi 75% jeho kapacity.
2. Umiestnite sedadlo na suchý zips, ktorý sa nachádza na podlahe, podľa veľkosti používateľa. Potom zaveste postranný pás na D-krúžok na boku trupu a nastavte dĺžku pásu.
3. Dokončíte nafukovanie sedákov pomaly, aby boli na dotyk pevné, ale NIE je tvrdé. **NEPREFUKUJTE!**
4. Pri demontáži sedadiel najprv sfúknete sedadlá a postupujte opačným spôsobom ako pri inštalácii.



Inštalácia podložky sedadla

Podložka sedadla poskytuje zvýšené sedenie pre konfiguráciu sólového rybolovu. Najskôr nafúknite podložku a umiestnite ju pod nafúknuté sedadlo.

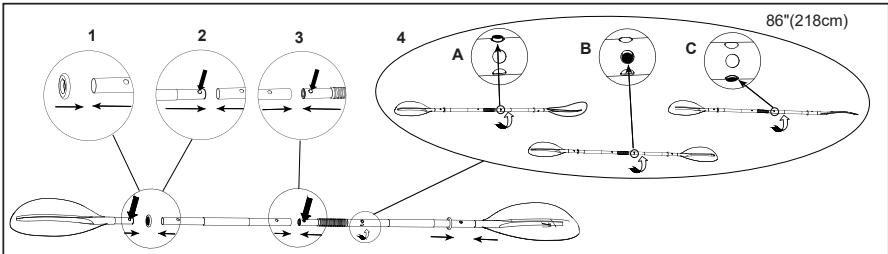
Inštalácia opierky nôh



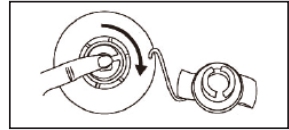
TIETO POKYNY USCHOVAJTE

Montáž vesla:

1. Stlačte a vyrovajte spodnú stlačiteľnú časť na krátkej tyči do dierky vesla. Uistite sa, že stlačiteľná časť pevne zapadla do otvoru vesla.
2. Spojte 3 tyče spolu spojками a pevne dotiahnite kryty spojok.
3. Pre demontáž postupujte v opačnom poradí. Poznámka: Nie je nutné oddeliť pádla od tyčí.

**Vyfúknutie****Pre kajakový trup:**

1. Odskrutkujte uzáver, pod ktorým sa nachádza kolík. Kolík zatlačte a otočte o 90 stupňov doprava pre zaistenie v dolnej polohe.
2. Po sfúknutí stlačte kolík a otočte ho o 90 stupňov doľava a vráťte do nafukovacej polohy.
3. Nasadte naspäť uzáver.

**Pre sedadlo a podložku:**

1. Vytiahnite zátku a stlačte ventil v jeho spodnej časti, až pokiaľ vzduch neunikne.
2. Zatvorte ventil a zatlačte ho naspäť.

Bezpečnostné a prevádzkové pokyny**Pred vyplávaním z brehu alebo prístavu****Oboznámte sa so všetkých požadovanými informáciami a informujte svojich cestujúcich:**

- Absolvujte plavebný bezpečnostný kurz a získajte praktické školenia od predajcu lode alebo miestnych plavebných úradov.
- Oboznámte sa so všetkými miestnymi predpismi a nebezpečenstvom súvisiacim s vodnými aktivitami a prevádzkou lode.
- Skontrolujte predpoveď počasia, miestne prúdy, prílivy a veterné podmienky.
- Upovedomte niekoho na zemi o plánovanom čase vášho návratu do východiskového bodu.
- Vysvetlite základné ovládanie lode všetkým cestujúcim.
- Deti a neplavci potrebujú špeciálne pokyny pre použitie záchranej vesty alebo osobných plávacích prostriedkov (OPP).
- Uistite sa, že niektorý z vašich cestujúcich dokáže ovládať loď v prípade núdze.
- Naučte sa, ako určiť vzdialenosť, ktorú dokážete zvládnuť a zapamätajte si, že zlé poveternostné podmienky to môžu zmeniť.
- Pravidelne kontrolujte všetky požiadavky na bezpečnosť.

Skontrolujte prevádzkový stav lode a príslušenstva:

- Skontrolujte tlak vzduchu.
- Skontrolujte uzávery ventilov.
- Skontrolujte rovnomerne rozloženie záťaže na prove (vpredu) a na korme (vzadu) a zo strany na stranu.

TIETO POKYNY USCHOVAJTE

Strana 8

Uistite sa, že všetky požadované bezpečnostné zariadenia sú na palube (skontrolujte zákony a predpisy danej krajiny alebo lokality, v ktorej sa plavíte a zistíte, či nie je potrebné ďalšie vybavenie):

- Jeden osobný plávaci prostriedok (OPP) na osobu.
- Vzduchová pumpa, veslá, súprava a náradie na opravu.
- Akákoľvek ďalšia povinná výbava.
- Lodné papiere a vaša lodná licencia (v prípade potreby).
- Svetlá sú povinné, ak sa plavíte po zotmení.

Pravidlá, ktoré sa musia dodržiavať pri navigácii

- Buďte zodpovední, nezanedbávajte bezpečnostné pravidlá, mohlo by dôjsť k ohrozeniu vášho života a životov druhých.
- Vždy majte kontrolu nad vašou loďou.
- Dodržiavajte miestne predpisy a postupy.
- V blízkosti pobrežia sa pohybujte v určenej plavebnej oblasti.
- Nezabudnite, že poveternostné podmienky sa môžu rýchlo zhoršiť. Vždy sa uistite, že môžete rýchlo dosiahnuť úkryt.
- Všetci na palube musia mať vždy oblečené osobné plávacie prostriedky (OPP).
- Nepite alkohol alebo neberte drogy pred alebo počas prevádzky lode. Udržujte cestujúcich v triezvom stave.
- Neprekračujte povolený počet osôb či hmotnosť.
- Uistite sa, že cestujúci zostanú sedieť po celú dobu. Pri plánovanej rýchlej plavbe, na rozbúrenej vode alebo pri ostrých zákrutách musia všetci cestujúci sedieť na sedadlách alebo na podlahe.
- Nedovoľte sedieť na prove lode. Sedenie na prove je nelegálne vo väčšine oblastí a je veľmi nebezpečné. V prípade pádu sa padajúci môže dostať do dráhy vrtule.
- Buďte zvlášť opatrní pri kotvení. Ruky a nohy sa môžu poraniť, ak sú mimo lode.
- Udržujte odstup od plavcov a potápačov. Vždy sa vyhýbajte oblastiam, kde sú vo vode potápači alebo plavci.
- Buďte mimoriadne pozorní, najmä pri plavbe v blízkosti pláže a pri vyplávaní. Alfa vlajka upozorňuje na blízkosť potápačov. Musíte udržiavať bezpečnú vzdialenosť, ako je požadované miestnymi plavebnými zákonmi, ktorá sa môže pohybovať v rozmedzí od 50 m (164 ft) do 91 m (300 ft).
- Vyhýbajte sa prudkému zatáčaniu vo vysokých rýchlostiach. Mohli by ste byť vymrštení z lode.
- Nevykónavajte zmeny smeru plavby bez informovania cestujúcich.
- Vyhýbajte sa akémukoľvek kontaktu s bójami a ostrými predmetmi alebo agresívnymi kvapalinami (ako je kyselina).
- Nefajčite na palube.

Starostlivosť a údržba

Kajak je vyrobený z najkvalitnejších materiálov a v súlade s normami ISO 6185. Zmena konštrukcie kajaku ohrozi vašu vlastnú bezpečnosť, bezpečnosť cestujúcich a vedie k strate obmedzenej záruky!

Stačí veľmi málo, čo musíte urobiť, aby váš kajak zostal v dobrom stave po mnoho rokov. Neskladujte váš kajak v nafúknutom stave. Ak ho skladujete v komore, pivnici alebo garáži, odporúčame vám vybrať chladné a suché miesto. Pred uskladnením sa presvedčte, že kajak je čistý a suchý, inak môže dôjsť k tvorbe plesne.

Používajte čo najmenej čistiacich prostriedkov. Čistiace prostriedky nevyliievajte do vody a čistite kajak najlepšie na zemi.

Vyčistite kajak po výlete, aby nedošlo k poškodeniu pieskom, slanou vodou alebo snečným žiarením.

Väčšinu nečistoty možno odstrániť pomocou záhradnej hadice, špongie a jemného mydla. Pred uskladnením sa uistite, že kajak je úplne suchý. Výrobok a príslušenstvo skladujte na suchom mieste s kontrolovanou teplotou od 32 stupňov Fahrenheita (0 stupňov Celzia) do 104 stupňov Fahrenheita (40 stupňov Celzia).

TIETO POKYNY USCHOVAJTE

Demontáž a skladovanie

Najprv vyčistíte kajak dôkladne podľa pokynov pre starostlivosť a údržbu. Otvorte všetky vzduchové ventily, úplne vyfúknete kajak a vyberte všetko príslušenstvo z kajaku. Otočte kajak. Preložte ľavú stranu kajaku a potom preložte pravú stranu na ľavú. Pevne preložte predok lode dvakrát do stredu kajaku a vyfukujte zostávajúci vzduch; zopakujte tento postup pre zadnú časť. Namontujte uzávery všetkých vzduchových ventilov. Dve zložené strany jednoducho preložte jednu cez druhú, ako keď zatvoríte knihu. Váš kajak je pripravený na uskladnenie. Zložte kajak voľne a vyhýbajte sa ostrým ohybom, rohom a záhybom, ktoré môžu poškodiť kajak.

Odstraňovanie problémov

Ak sa vám kajak javí trochu mäkký, nemusí to byť kvôli netesnosti. Ak bol kajak nafúknutý neskoro počas dňa pri 32°C (90°F), tak sa vzduch mohol ochladiť na 25°C (77°F) cez noc. Chladný vzduch vyvíja menší tlak na trup, takže sa môže zdať mäkký na druhý deň ráno.

Ak nedošlo k teplotným rozdielom, je potrebné začať hľadať príčinu netesnosti:

- Dobré si prezrite kajak zo vzdialenosti len pár metrov. Prevráťte ho a starostlivo skontrolujte vonkajšok. Všetky veľké trhliny musia byť zreteľne viditeľné.
- Ak máte predstavu, kde dochádza k úniku, použite zmes saponátu a vody v spreji a nasprejujte podozrivé oblasti. Akýkoľvek únik bude vytvárať bubliny, ktoré určia miesto úniku.
- Skontrolujte ventily na únik. Ak je to nutné, nasprejujte mydlovú vodu okolo ventilu a základne ventilu.

Opravy

Pri neustálom používaní môžete občas prepichnúť kajak. Väčšinu dier je možné opraviť len za niekoľko minút. Váš kajak je dodávaný so servisnou súpravou a ďalšie súpravy si môžete objednať v zákazníckom servise Intex alebo na našich webových stránkach.

Najprv vyhľadajte únik; mydlová voda bude bublať pri zdroji úniku. Dôkladne vyčistite oblasť okolo úniku a odstráňte všetky nečistoty a špiny.

Odrežte dostatočne veľkú záplatu, aby prekryvala poškodenú oblasť o cca 1,5 cm (1/2 "). Zaokrúhľte hrany a umiestnite záplatu na poškodené miesto a pevne ju PRITLAČTE. Môžete tiež poškodené miesto zaťažiť.

Po zaplátaní nenafukujte počas 30 minút.

Ak záplata nebude držať, môžete si na opravu vašej lode kúpiť PVC alebo silikónové lepidlo na opravu karimatiek, stanov alebo topánok, v ktorom nájdete pokyny na použitie lepidla.

TIETO POKYNY USCHOVAJTE

Strana 10

Obmedzená záruka Intex nafukovací kajak

84
IO

Váš nafukovací kajak Intex bol vyrobený z najkvalitnejších materiálov a bol vysokokvalitne spracovaný. Všetky nafukovacie kajaky Intex boli pred opustením továrne skontrolované a sú bez výskytu akýchkoľvek porúch. Táto obmedzená záruka sa vzťahuje len pre nafukovacie kajaky Intex.

Táto obmedzená záruka je dodatkom, a nie náhradou vašich zákonných práv a opravných prostriedkov. Vaše zákonné práva majú prednosť do takej miery, v akom je táto záruka v rozpore s niektorým z vašich zákonných práv. Napríklad spotrebiteľské zákony v celej Európskej únii stanovujú zákonné práva navyše k záruke, ktorú obdržíte v rámci tejto obmedzenej záruky: informácie o spotrebiteľských právach celej EÚ nájdete na internetovej stránke Európskej spotrebiteľského centra http://ec.europa.eu/consumers/ECC/contact_en/htm.

Ustanovenia tejto obmedzenej záruky sa vzťahujú len na pôvodného kupujúceho a táto záruka je neprenosná. Táto obmedzená záruka je platná počas obdobia 90 dní od dátumu prvého maloobchodného zakúpenia. Odložte si váš pôvodný nákupný doklad s týmto návodom, pretože bude potrebné predložiť doklad o nákupe pri uplatnení reklamácie, inak je obmedzená záruka neplatná.

Ak zistíte výrobnú chybu Nafukovací Kajak počas záručnej doby, obráťte sa na príslušné servisné stredisko Intex uvedené v samostatnom zozname „autorizovaných servisných center“. Ak sa predmet vráti podľa pokynov servisného strediska Intex, servisné stredisko skontroluje predmet a rozhodne o oprávnenosti nároku. Ak sa na predmet vzťahujú ustanovenia záruky, bude predmet zadarmo opravený alebo vymenený za rovnakú alebo porovnateľnú položku (podľa rozhodnutia Intex).

Žiadne ďalšie záruky sa neposkytujú, okrem tejto záruky a zákonných nárokov platných vo vašej krajine. Do rozsahu prípustnom vo vašej krajine Intex v žiadnom prípade nenesie zodpovednosť voči vám ani žiadnej tretej strane za priame alebo nepriame škody vyplývajúce z používania vášho Nafukovací Kajak, činnosti jeho zástupcov a zamestnancov (vrátane výroby výrobku). Niektoré krajiny alebo jurisdikcie nedovoľujú vylúčenie alebo obmedzenie náhodných alebo následných škôd, takže vyššie uvedené obmedzenia alebo vylúčenia sa na vás nemusia vzťahovať.

Táto obmedzená záruka sa neuplatní v nasledujúcich prípadoch:

- Ak Nafukovací Kajak bol vystavený nedbanlivosti, nesprávnemu použitiu alebo nasadeniu, nehodám, nesprávnemu používaniu, ťahaníu alebo vlečeniu, nesprávnej údržbe alebo skladovaniu.
- Ak je nafukovací čln Intex vystavený škodám mimo kontrolu Intex vrátane vrátane, a bez obmedzenia na prepichnutie, roztrhnutie, odretie, bežné opotrebenie a roztrhnutie.
- Na diely a súčasti, ktoré nepredáva Intex; a / alebo.
- Na neoprávnené úpravy, opravy či demontáž Nafukovací Kajak kýmkoľvek iným ako pracovníkom servisného strediska Intex.

Prečítajte si pozorne návod na obsluhu a dodržiavajte všetky pokyny týkajúce sa správnej prevádzky a údržby vášho nafukovacieho kajaku Intex. Pred použitím vždy skontrolujte vaše vybavenie. Obmedzená záruka môže byť neplatná, ak nie sú dodržiavané pokyny.

POZNAMENAJTE SI MENO, ADRESU, TELEFÓNNE ČÍSLO MAJITEĽA A ČÍSLO LODE NIŽŠIE:

TIETO POKYNY USCHOVAJTE

Strana 11